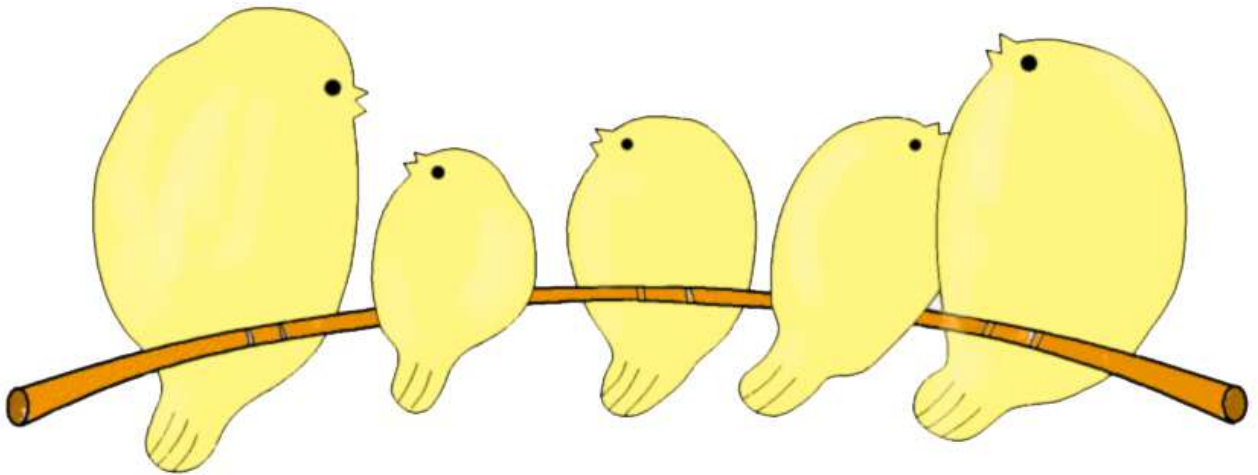


平成26年度

つくも苑 業務概要

～こころの燈を永遠に～



平成26年4月

社会福祉法人

長崎県障害者福祉事業団

社会福祉法人長崎県障害者福祉事業団の経営理念

社会福祉法人長崎県障害者福祉事業団は、運営するつくも苑の施設及び事業による福祉サービスを通じて、障害のある人が健康で自立した日常生活をおくり、さまざまな活動に参加することができるよう支援することを使命とし、その使命を果たすため、常に、提供する福祉サービスの質の向上と経営基盤の強化に努め、透明性のある経営を行い、地域福祉の推進に寄与します。

つくも苑の基本方針

力強く、喜びをもって生きようとするあなたのパートナー

つくも苑は、利用される皆様が、持てる意欲や能力を活かして、力強く、喜びをもって人生に挑戦されるよう、パートナーとして支援します。

そのために、

1. 利用される方の個人の尊厳と人格や個性を尊重し、心身の状況と意向に応じた適切なサービスを提供します。
2. 職員は、専門性とノウハウの向上を図り、お互いに対等の人格として、利用される方々と真摯に向き合い、細やかで行き届いたサービスの提供に努めます。
3. 関係機関や他の事業者との連携を密にするとともに、職員間のチームワークをもって利用される方の平穏で安定した生活と諸活動を支援します。

利用される皆様の権利

つくも苑のサービスは、利用される皆様が自ら選択し、利用が継続されているものです。

利用されている皆様には次の権利があることを基本にして、適切なサービスの提供に努めます。

1. 対等な関係で結んだ利用契約に基づき、意向を尊重し、心身の状況に応じた適切なサービスを求めることができます。
2. サービスの内容や方法について、希望や意見を言い、説明を求め、苦情を申し立てることができます。
3. 自己の人格、信条、個性の尊重を求めることができます。
4. プライバシーの保護、秘密の保持を求めることができます。

目 次

第1節	長崎県障害者福祉事業団の概要	
1	設置目的	1
2	長崎県障害者福祉事業団の沿革	1
3	組織機構図	3
4	事業内容	4
5	役員等名簿	5
6	職員配置数	6
7	運営施設の規模等	7
8	施設配置図	8
第2節	事務部	
1	概要	9
2	事業内容	9
第3節	指定障害者支援施設	
1	概要	11
2	利用者の状況	12
3	実習生の受入	15
4	日課・年間主要行事	16
5	利用者の活動状況	17
第4節	つくも苑診療所	
1	医療・看護の概要	18
2	医療・看護方針	18
3	診療体制	18
4	リハビリテーションの概要	22
第5節	給食	
1	概要	24
2	献立方針	24
3	給食状況	25
第6節	在宅福祉	
1	指定障害者短期入所事業	29
2	指定佐世保市障害者等日中一時支援事業	29
3	指定通所障害者生活介護サービス事業	30
4	指定障害福祉サービス事業	31
5	指定障害福祉サービス事業	32
6	指定一般相談支援事業	32
7	指定特定相談支援事業	33
	指定障害児相談支援事業	
8	指定障害福祉サービス事業	33
第7節	その他、活動状況	
1	企画運営会議	36
2	専門委員会の活動状況	36
3	法定委員会の活動状況	38
4	施設外職員研修状況	39
5	資格の取得状況	40

第1節 長崎県障害者福祉事業団の概要

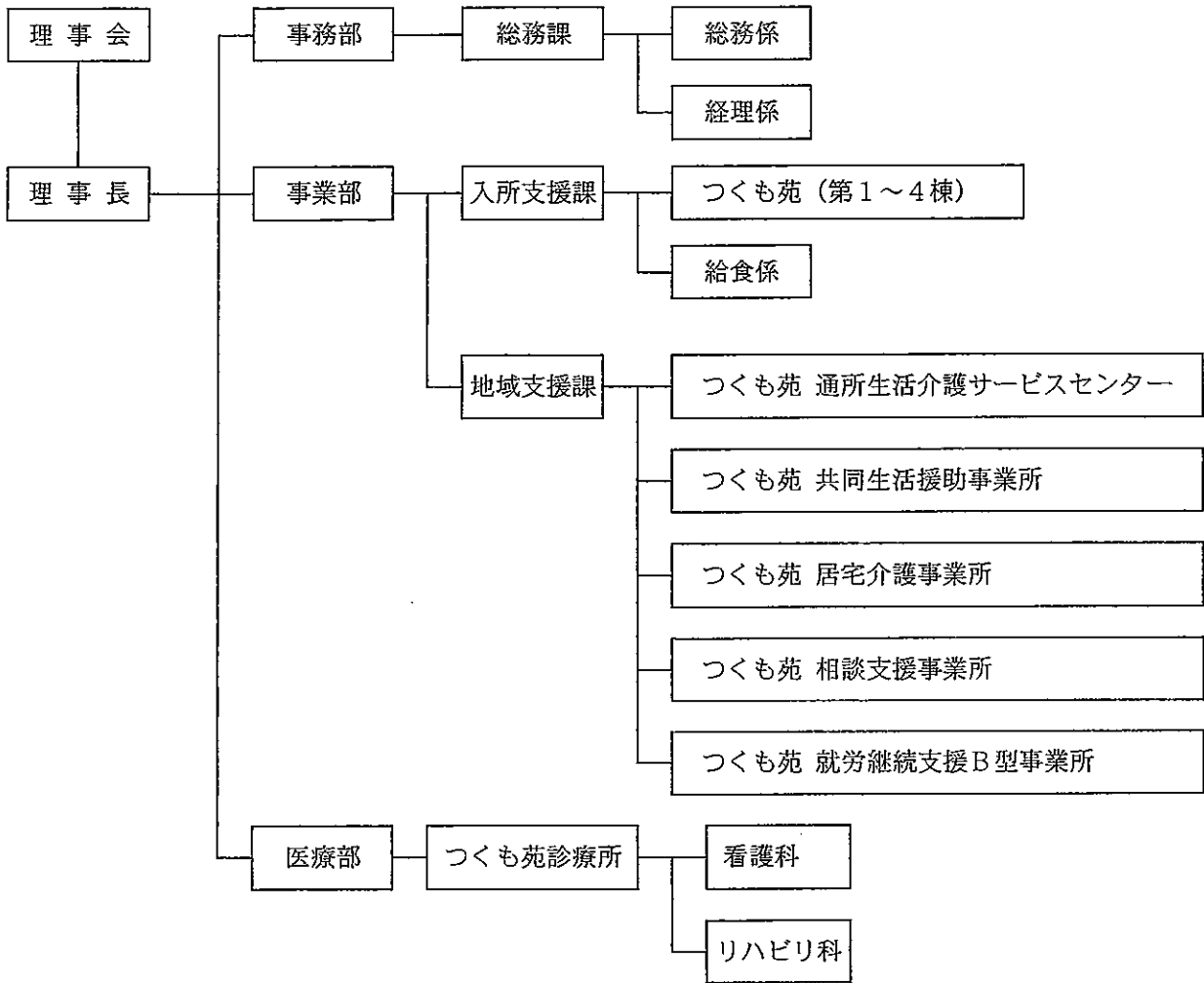
1 設置目的

多様な福祉サービスが利用者の意向を尊重して総合的に提供されるよう創意工夫することにより、利用者が、個人の尊厳を保持しつつ、健康で自立した日常生活をおくり、さまざまな活動に参加できるよう支援することを目的とする。

2 長崎県障害者福祉事業団の沿革

○設置主体	社会福祉法人 長崎県障害者福祉事業団
○運営主体	社会福祉法人 長崎県障害者福祉事業団
○沿革	
S48. 4月	社会福祉法人 長崎県障害者福祉事業団発足
S49. 1月	身体障害者療護施設「長崎県立コロニー」（第1棟、第2棟）開所及び診療所開設（県からの受託経営開始）
S49. 10月	身体障害者療護施設（第3棟）開所
S50. 9月	肢体不自由児療護施設（児童棟）開所
S51. 6月	長崎県立特別養護老人ホーム「眉山」開所（県からの受託経営開始）
S54. 4月	身体障害者療護施設（第4棟）開所 児童施設と合わせて、5つの居住棟となる
H 9. 10月	長崎県地域介護実習・普及センター開所（県立眉山）
H13. 4月	身体障害者デイサービスセンター（たわらんど）開所
H15. 4月	個室10室増設（第2棟）
H17. 4月	長崎県立特別養護老人ホーム「眉山」を県から社会福祉法人 幸和会へ移譲（県からの受託経営終了）
H18. 4月	設置主体の移行（長崎県から長崎県障害者福祉事業団へ）施設譲渡（土地は貸与）を受け、施設名を「長崎県立コロニー」から「つくも苑」へ変更
H18. 10月	身体障害者デイサービスセンター閉所、指定通所障害者生活介護センターへ移行
”	肢体不自由児療護施設入所定員の変更（80名→50名）
H21. 5月	療護第1課・第2課を統合し生活支援課に組織改正
H21. 6月	重度身体障害者グループホーム事業所「みなみかぜ」開設
H22. 4月	重度身体障害者グループホームをケアホーム（共同生活介護）に改編
H22. 10月	肢体不自由児療護施設（児童棟）閉所、身体障害者療護施設へ移行
H23. 3月	居宅介護事業所開所
H23. 5月	身体障害者療護施設から新体系の障害者支援施設へ移行

- | | |
|----------|--|
| H24. 1月 | ケアホームを市内俵町から谷郷町（させぼパレスホテル2F）へ移転 |
| H24. 6月 | 相談支援事業所開所 |
| H24. 12月 | 就労継続支援B型事業所「すまいるわーく」開所 |
| H25. 11月 | 居宅介護事業所にて同行援護事業を開始 |
| H26. 2月 | 居宅介護事業所を市内谷郷町（させぼパレスホテル2F）から俵町へ移転 |
| H26. 4月 | ケアホーム（共同生活介護）とグループホーム（共同生活援助）が一元化され、それに伴い、事業所名を「共同生活介護事業所」から「共同生活援助事業所」に変更 |



障 害 者 支 援 施 設

(事業内容) 身体に障害のある方が入所し、その更生に必要な治療及び訓練を行う。

通 所 障 害 者 生 活 介 護 サ ー ビ ス 事 業

(事業内容) 居宅の障害者が通所により自立促進、生活の改善、身体の機能向上等を図れるよう、創作的活動、機能訓練等の各種サービスを提供する。

障 害 者 ・ 児 短 期 入 所 事 業

(事業内容) 身体障害者・障害児が居宅において介護を受けることができず一時的援助を必要とする場合、当施設において短期入所を提供する。

障 害 者 等 日 中 一 時 支 援 事 業 (福 祉 ・ 医 療)

(事業内容) 身体に障害のある者及びその介護を行う者の状況に応じ、障害者に対し宿泊を伴わない一時的な援助を実施する。

障 害 者 共 同 生 活 援 助 事 業

(事業内容) 食事等の介護や家事、生活等に関する相談及び助言等の支援を行う。

障 害 者 居 宅 介 護 ・ 重 度 訪 問 介 護 ・ 同 行 援 護 事 業

(事業内容) 居宅の障害者の身体介護や家事援助、重度障害者(児)の訪問介護を行う。

障 害 者 移 動 支 援 事 業

(事業内容) 居宅の障害者の移動支援を行う。

障 害 者 ・ 児 相 談 支 援 事 業

(事業内容) 身体障害者・障害児が障害福祉サービスを適切に利用することができるよう、サービス利用計画を作成し、事業者との連絡調整等の支援を行う。

障 害 者 就 労 継 続 支 援 B 型 事 業

(事業内容) 身体障害者が自立した日常生活又は社会生活を営むことができるよう、就労の機会を提供するとともに、就労に必要な知識及び能力の向上のために必要な訓練その他の必要な支援を行う。

つ く も 苑 診 療 所 の 事 業

5 役員等名簿

平成26年4月1日現在

役員名	氏名	役職名
理事長	西 司	社会福祉法人 長崎県障害者福祉事業団 理事長
副理事長	清水 哲男	社会福祉法人 長崎県社会福祉協議会 専務理事
理事	安部 恵美子	長崎短期大学 学長
理事	天本 俊太	一般社団法人 長崎県医師会 常任理事
理事	永石 泰昭	社会福祉法人 佐世保市社会福祉協議会 常務理事
理事	南部 幸子	障害者支援施設つくも苑 施設長
理事	村山 隆之	佐世保市肢体障害者協会・身体障害者団体連合会 会長
監事	井手 孝邦	九州北部税理士会佐世保支部 支部長
監事	山本 主税	元長崎国際大学人間社会学部社会福祉学科 教授
評議員	岩田 幸夫	長崎県民生委員 児童委員協議会 副会長
評議員	神吉 清久	佐世保市福祉六団体連合会 会長
評議員	下村 明美	長崎県肢体不自由児者父母の会連合会 理事
評議員	豊屋 文人	一般社団法人 佐世保市歯科医師会 医療福祉担当理事
評議員	中村 敦	長崎県立佐世保特別支援学校 校長
評議員	丸田 健	佐世保市九十九地区福祉推進協議会 常任理事
評議員	山田 信弘	佐世保地区保護司会 副会長
評議員		

- 理事7名（理事は評議員を兼務）、監事2名、評議員15名
- 任期：平成25年4月1日～平成27年3月31日
- 名簿：理事・監事・評議員毎に五十音順に整理

	課名	居住棟、係他名	役職名	正規(名)	非正規(名)
法人			理事長	1	0
事務部	総務課	事務室	事務部長兼総務課長	1	0
			事務員	5	0
			運転士	0	1
事業部	入所支援課		施設長兼入所支援課長	1	0
		第1～4棟	生活支援員※サ-ビス管理責任者含む	69	6
			事務員	0	2
		給食係	調理長	1	0
			管理栄養士・栄養士	2	1
			調理員	12	0
			食器洗浄員	0	3
	地域支援課		副施設長兼地域支援課長	1	0
		生活介護センター	センター長兼サ-ビス管理責任者	0	1
			生活支援員	0	6
			運転士	0	2
		共同生活援助事業所	サ-ビス管理責任者	1	0
			世話人	0	3
		居宅介護事業所	管理者兼サ-ビス提供責任者	1	0
			生活支援員	0	4
		相談支援事業所	相談支援員	2	0
		就労継続支援B型事業所	サ-ビス管理責任者	1	0
			職業指導員	0	1
			生活支援員	0	3

		科名	役職名	正規(名)	非正規(名)
医療部	つくも苑診療所	看護科	医療部長兼つくも苑診療所長	1	0
			看護師・准看護師	9	2
			看護補助員	0	1
			医療事務員	0	1
		リハビリ科	理学療法士	1	0
			リハビリ補助員	0	2
合 計				109	39

7 運営施設の規模等

(1) 施設

平成26年4月1日現在

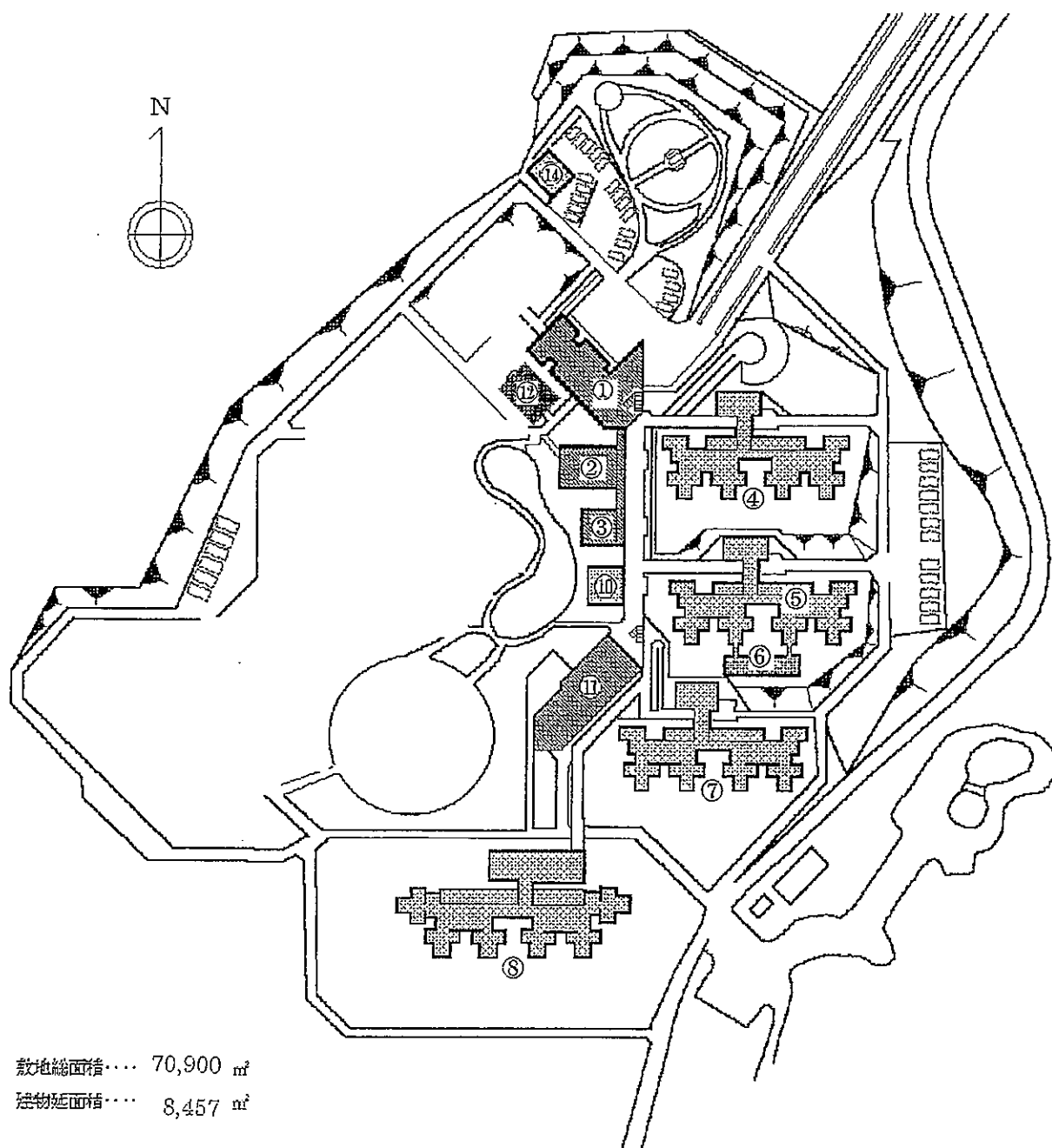
施設名等	定員(名)	構 造	規模(m ²)
つくも苑 管理棟 玄関・リハビリ室・会議室・診療棟・宿泊室 ・検査棟・車椅子の家・処理場監視室を含む。		鉄筋コンクリート	2,121
厨房・機械室		鉄筋コンクリート	808
[指定障害者支援施設]			
第1棟	40	鉄筋コンクリート	1,129
第2棟	40	"	1,327
第3棟	40	"	1,115
第4棟	50	"	1,562
小 計	170	小 計	5,133
生活介護センター	20	鉄筋コンクリート	224
車 庫		"	135
プロパン庫		鉄骨	36
合 計	190	合 計	8,457
敷地総面積(県から借用)			70,900

(2) 保有車両

平成26年4月1日現在

車 種	福祉車両の有・無	台 数	車椅子積載可能台数 (一台につき)
大型リフトバス	有	1	7
中型リフト	有	2	4
小型リフト	有	5	2
軽リフト	有	2	1
ステーションワゴン	無	1	0
軽トラック	無	1	0
軽自動車	無	3	0
計		15	14

8 施設配置図
 (1) つくも苑



敷地総面積…… 70,900 m²

建物延面積…… 8,457 m²

*①②③⑩は2階建

①	玄関・事務室(2F)／リハビリ室(1F)	⑧	第4棟(つくもの家)
②	会議室(2F)／診療棟(1F)	⑨	
③	宿泊室(2F)／検査棟(1F)	⑩	車椅子の家
④	第1棟(えぼしの家)	⑪	厨房(2F)／機械室(1F)
⑤	第2棟(ゆみはりの家)	⑫	通所障害者生活介護センター(たわらんど)
⑥	第2棟(個室・10室)	⑬	
⑦	第3棟(あたごの家)	⑭	公用車駐車場

第2節 事務部

所在地 〒857-1234
佐世保市野崎町1746
TEL 代表(0956)26-4455
FAX (0956)26-4477

1 概要

事務部は、理事会他会議の開催、定款等諸規程の制定・改廃、予算・決算等財務関係、人事、福利厚生、財産管理等法人の運営事務を統括的に執行している。

2 事業内容

(1) 職員研修

施設の運営に当たっては、質の高いサービスの提供をはかるため、福祉に携わる職員の資質の向上が強く求められているところである。又、利用者ニーズの多様化に伴い豊かな人間性として対応できる専門性を修得させるため、職員研修の充実と強化に努めている。

① 所内研修

(ア) 必須受講研修：新任職員研修、全体研修、職種別研修

(イ) 自由参加型講習：階層別研修報告、介護技術講習、救急救命講習A（講師：消防署員）、救急救命講習B（講師：看護職員）

(ウ) 自由参加型練習：救急救命講習C（消防署、赤十字等にて個人練習）

② 所外研修

(ア) 職種別研修（ピックアップ型）：職種別研修

(イ) 参加募集型研修：施設相互間研修

(ウ) 自由申請型研修：自己啓発研修

③ 各種研究大会への参加・発表

(2) 福利厚生事業

職員の豊かな生活を確保するため、次のとおり福利厚生面の充実に努めている。

① 健康管理

職員の健康管理については、労働安全衛生法、職員就業規則に基づき次の健康診断を実施している。

(ア) 定期健康診断：全職員

(イ) 特別健康診断：生活習慣病予防検診（35才以上）、付加検診（40才、50才）

② 助成金

職員が水震火災その他非常災害により住居又は家財に損害を受けた場合と、職員及びその家族が死亡したときに慶弔見舞金を支給している。

③ 全事協年金共済への加入

事業団の職員及びその遺族の生活と福祉の向上を図ることを目的に、全国社会福祉事業団協議会年金共済制度に加入している。

④ ソウェルクラブ（福利厚生センター）への加入

職員の健康管理、慶事のお祝や万が一に際しての弔慰金・見舞金の支給等の基本的な福利厚生サービス、職員の資質向上のための各種講習・研修や指定保養所等のリフレッシュサービス、ローンや各種保険などの生活サポートを利用するためにソウェルクラブ（福利厚生センター）に加入している。

(3) 表彰制度

永年勤続職員の表彰制度を設け、20年以上の在職職員を表彰している。又、他の団体や機関での表彰についても積極的に推薦を行っている。

第3節 指定障害者支援施設

1 概要

(1) 設置目的

身体上の著しい障害のため常時の介護を必要とするが、自宅においてこれを受けることの困難な者が入所し、医学的管理の下に一貫した介護、機能回復訓練等を受けながら安定した日常生活を営むことを目的としている。

(2) サービス方針

利用者の生活の場であることを認識し、利用者一人ひとりが自主的に主体性をもって生活できるよう適切な援助を行う。

日常生活の介助については、自立心を損なうことなく、質の高い専門性のある介助を行い、よりよいサービスの提供に努める。

(3) 利用者定員（現員）

平成26年4月1日現在

棟名	定員	利用者数（現員）		
		男性	女性	計
第1棟（えぼしの家）	40	5	8	13
第2棟（ゆみはりの家）	40	22	20	42
第3棟（あたごの家）	40	2	38	40
第4棟（つくもの家）	50	48	0	48
計	170	77	66	143

2 利用者の状況

(1) 在所期間の状況

平成26年4月1日現在

性別	在所										計	1人平均
	1年未満	13年未満	35年未満	510年未満	1015年未満	1520年未満	2025年未満	2530年未満	30年以上			
男	0	2	6	9	14	9	5	7	25	77	21.7	
女	0	0	4	4	9	3	6	7	33	66	26.9	
計	0	2	10	13	23	12	11	14	58	143	24.3	
%	0	1.4	7.0	9.1	16.1	8.4	7.7	9.8	40.5	100		

(2) 年齢別の状況

平成26年4月1日現在

性別	年齢								計	最高年齢	最低年齢	平均年齢
	19歳以下	20~24	25~29	30~39	40~49	50~59	60~69	70歳以上				
男	1	1	1	7	7	18	27	15	77	91	18	58.1
女	0	1	0	6	10	13	17	19	66	91	22	60.1
計	1	2	1	13	17	31	44	34	143	91	18	59.1
%	0.7	1.4	0.7	9.1	11.9	21.7	30.7	23.8	100			

(3) 障害原因別の状況

平成26年4月1日現在

性別	障害						計
	脳性麻痺	脊髄損傷	脳血管障害	リウマチ	頭部外傷	その他	
男	38	7	10	0	6	16	77
女	40	0	4	4	0	18	66
計	78	7	14	4	6	34	143
%	54.5	4.9	9.8	2.8	4.2	23.8	100

(4) 日常生活の状況

平成26年4月1日現在

性別	歩行		食事			入浴			更衣			排泄			整容		
	自立	車椅子等	自立	一部介助	全介助	自立	一部介助	全介助	自立	一部介助	全介助	自立	一部介助	全介助	自立	一部介助	全介助
男	3	74	28	19	30	1	2	74	6	17	54	10	10	57	18	16	43
女	2	64	39	7	20	0	1	65	3	20	43	3	10	53	10	13	43
計	5	138	67	26	50	1	3	139	9	37	97	13	20	110	28	29	86
%	3.5	96.5	46.8	18.2	35.0	0.7	2.1	97.2	6.3	25.9	67.8	9.1	14.0	76.9	19.6	20.3	60.1

(5) 年度別入退所の状況

平成26年4月1日現在

項目 年度	利用者数	入所	退所	退 所 別					
				自立	家庭 復帰	老人 施設	その他 の施設	長期 入院	死亡
昭和 50	104	21	9		4		2	1	2
51	116	6	4		4			1	
52	118	3	3		2				1
53	118	2	2		1			1	
54	118	52	8		1		1	4	2
55	162	7	3					2	1
56	166	5	8		1		1	3	3
57	163	5	5		2		1	1	1
58	163	10	6		1		4	1	
59	167	12	12		3		4	4	1
60	167	9	7		3		1	1	2
61	169	4	4		1		1	1	1
62	169	4	5				1	2	2
63	168	6	4		2		1	1	
平成 元	170	6	7		1		2	3	1
2	169	3	4				2	1	1
3	168	6	6				1	1	4
4	168	5	3				1	1	1
5	170	1	3		1		1		1
6	168	3	3		1			2	
7	168	6	5		1				4
8	169	6	5					2	3
9	170	3	3				1		2
10	170	10	10	2			3		5
11	170	5	5	1			3		1
12	170	2	2						2
13	170	8	8	3			1	1	3
14	170	2	4						4
15	168	7	6						6
16	169	5	6	1			1	1	3
17	168	7	9	1	1			2	5
18	166	15	14	2	1	3	2	1	5
19	167	3	5				2	1	2
20	165	4	13	4			3	2	4
21	156	8	14	4			1	1	8
22	150	4	9				3	4	2
23	171	1	12	6			2	2	2
24	160	0	13				4	2	7
25	147	0	4	1			1		2
26	143								

(6) 出身地別の状況

平成26年4月1日現在

市町村名	男	女	計
長崎市	7	10	17
佐世保市	35	28	63
島原市		1	1
諫早市	3	1	4
大村市	3	2	5
平戸市	4	7	11
松浦市	5	3	8
対馬市	1	2	3
壱岐市	3	1	4
五島市	1	1	2
西海市	2	3	5
雲仙市	2	2	4
各市合計	66	61	127
川棚町	2		2
東彼杵町	1	2	3
小値賀町	1		1
佐々町	1	1	2
新上五島町	3		3
各町合計	8	3	11
有田町	1		1
福岡市西区	1		1
北九州市門司区	1		1
東京都板橋区		1	1
大阪府堺市		1	1
各県外合計	3	2	5
総計	77	66	143

3 実習生の受入

大学、短大や福祉専門学校で介護福祉士等を目指す学生を積極的に受け入れ、社会福祉従事者の養成に協力している。

(1) 実習生の受入状況

平成25年度

学校等名	人数	期 間	実 習 内 容
長崎国際大学	1 1	9. 23 ~ 10. 4	介護福祉実習
長崎純心大学	2	9. 2 ~ 9. 18	介護福祉実習
	2	2. 24 ~ 3. 12	介護福祉実習
麻生医療福祉専門学校	1	4. 1 ~ 4. 6	相談援助実習
		4. 8 ~ 4. 13	
4. 15 ~ 4. 20			
4. 12 ~ 4. 27			
	1	10. 21 ~ 10. 26 11. 18 ~ 11. 23 1. 14 ~ 1. 21 3. 3 ~ 3. 10	相談援助実習
長崎短期大学	8	9. 2 ~ 9. 11	介護福祉実習
九州文化学園高等学校	4 4	5. 23	1日福祉体験学習
		6. 20	〃
		7. 18	〃
		9. 19	〃
		10. 31	〃
		11. 21	〃
		12. 19	〃
		1. 16	〃
		2. 13	〃
		3. 6	〃
向陽高等学校	3 4	10. 8 ~ 10. 18	介護福祉実習 介護員養成研修
計 6 校	1 0 3 名		

4 日課・年間主要行事

日 課	
時 間	日 課
6 : 3 0 ~	起 床
8 : 0 0 ~ 8 : 3 0 ~	朝 食 入 浴 (週 3 回)
9 : 1 5 ~	機能回復訓練
1 2 : 0 0 ~	昼 食
1 3 : 1 5 ~	機能回復訓練 諸会議
1 3 : 3 0 ~	クラブ活動 入 浴 (週 3 回)
1 7 : 0 0 ~	夕 食
1 8 : 0 0 ~	自由時間
2 1 : 0 0 ~	消 灯
2 3 : 0 0	就 寝

平成 2 5 年度年間主要行事	
月	行 事
4	グループ外出
5	グループ外出 運動会 宿泊旅行 (大分方面)
6	グループ外出 宿泊旅行 (福岡方面) 総合避難訓練 (第 4 棟)
7	グループ外出 納涼大会
8	グループ外出
9	グループ外出 シニアパーティー
1 0	グループ外出
1 1	グループ外出 文化祭 総合避難訓練 (第 1 棟) 宿泊旅行 (熊本方面)
1 2	グループ外出 忘年茶話会 餅つき
1	新年会
2	
3	
毎月	茶話会
隔月 1回/ 3ヶ月	出張レストラン ふれあいランチ

5 利用者の活動状況

(1) 地域との交流状況

平成25年度の主なイベントへの参加

- ①長崎県障害者スポーツ大会（長崎市内）
- ②佐世保市障がい者の日記念事業

(2) クラブ活動

平成25年度

クラブ名	発足年月日	指導者	活動日
詩 吟	S. 50. 5. 13	藤本 玉瓏	第2、第4金曜日
短 歌	S. 51. 1.	黒石登美子	第1火曜日
書 道	S. 54. 4. 1	出崎 睿子	第2、第4火曜日
オ セ ロ	S. 62. 10. 1	担当リーダー	毎週土曜日
カ ラ オ ケ	S. 62. 4. 1	峯 野里子	第3月曜日
生 花	H. 4. 2. 15	西田 明子	随時
パ ソ コ ン	H. 7. 9. 1	迎 保友	随時
風船バレーボール	H. 7. 2. 21	担当リーダー	休止中
写 真	H. 17. 1. 1	加藤 壽俊	随時

第4節 つくも苑診療所

1 医療・看護の概要

設置目的

身体障害者・児の方々が入所する施設においては、施設内に診療所の設置が必要となり、昭和49年にコロニー診療所が開設された。

入所者の高齢化・過齢化とともに医療の必要性が増してきている状況にあるが、障害の種別や程度に応じて健康状態を観察・把握し、異常のある場合は、専門医師による診察、予薬治療を行っている。

2 医療・看護方針

入所者の健康状態の自己管理とその援護にあたっては、診療所長、嘱託医、看護師、理学療法士、相談支援員、生活支援員、生活支援員（保育士）、協力医療機関等の一体的な連携、協力においても、入所者のニーズに応じた看護サービスに努力している。

3 診療体制（平成25年度）

内科	川口 幸義 医師	(毎週月～木曜日)	09:30～17:00
整形外科	川口 幸義 医師	(毎週月～木曜日)	09:30～17:00
精神科	烏山 昇 医師	(毎月1回 / 不定期)	2時間 (時間不定)
肛門科	黒木 政純 医師	(毎月第3木曜日)	2時間 (時間不定)
泌尿器科	丸田 耕一 医師	(毎月第3水曜日)	13:00～
歯科	迎 卓 医師	(毎週木曜日)	09:30～

※上記の医師の受診ができる体制にしております。（精神科は、不定期）

	月曜日	火曜日	水曜日	木曜日				金曜日
第1週	内科・整形	内科・整形	内科・整形	-	内科・整形	歯科	-	-
第2週	内科・整形	内科・整形	内科・整形	-	内科・整形	歯科	-	-
第3週	内科・整形	内科・整形	内科・整形	泌尿器科	-	内科・整形	歯科	肛門科
第4週	内科・整形	内科・整形	内科・整形	-	内科・整形	歯科	-	-
第5週	内科・整形	内科・整形	内科・整形	-	内科・整形	歯科	-	-

(1) 施設内診療状況 (平成25年度)

医師氏名 所属病院等 診療科目	診療回数	4月	5月	6月	7月	8月	9月	10月	11月	12月	1月	2月	3月	合計 (人)
川口 幸義 内科	73	237	252	224	0	207	185	185	163	235	199	194	254	2335
川口 幸義 棟診察	29	126	91	96	182	62	84	36	92	116	139	98	139	1261
ワクチン問診	11	0	0	0	0	0	0	0	151	0	0	0	0	151
川口 幸義 整形外科診察	54	32	39	25	38	31	25	37	38	37	24	35	35	396
整形外科書類	0	0	0	0	0	0	0	0	0	0	0	0	0	0
迎 卓 むかい歯科医院 歯科	48	24	32	52	50	35	42	44	41	53	43	42	45	503
丸田 耕一 労災病院 泌尿器科	0	0	6	0	6	0	0	5	5	6	6	0	6	40
烏山 昇 松浦病院 精神科	0	7	10	14	8	10	7	10	0	10	9	15	0	100
黒木 政純 黒木医院 肛門科	12	14	6	9	5	9	0	5	5	8	6	8	0	75
所内受診合計		440	436	420	289	354	343	322	495	465	426	392	479	4861

(1-2) その他

大宅 努 (放射線)	1/週	0	0	0	0	0	0	0	0	0	0	0	0	0
---------------	-----	---	---	---	---	---	---	---	---	---	---	---	---	---

(2) 施設外診療状況(平成25年度)

入所者、児の診療については、診療所長の指示のもと、市内の主な医療機関の協力を得て万全を期している。

① 外来診察状況

病 院 名	科 目	通 院 者 数 (名)												合計			
		4月	5月	6月	7月	8月	9月	10月	11月	12月	1月	2月	3月				
佐世保市立総合病院	内 科												1				1
	外 科	2		1		2		1	2								8
	整形外科							1	1	3	1						6
	脳 外 科	2	1		2		2	1	3	3							14
	眼 科	5	2	3	2	2	1	4		2							21
	小 児 科	4		1	2	3		4	3	3							20
	耳 鼻 科	2			1	1			2								6
	婦 人 科		1			1											2
	神経内科		2			1		1	1	2							7
	泌尿器科		1	2		1		1	1	1							7
	救急外来					1		1		1							3
	腎臓内科	1	2	1	2		2	2	2	1							13
	呼吸器内科		3	1	2	4	5		1	1							17
	循環器内科																0
	血液内科		2		3	1	1										7
消化器内科	2	2	3	3	1	2	2	2	3							20	
小 計		18	16	12	17	18	14	18	20	19	0	0	0			152	
長崎労災病院	神経内科	1			1	1		3		1							7
	泌尿器科	2	1	3	1	1	1	1	1								11
	形成外科	3	1			1	2	2					1				10
	整形外科	2	1	2				4	2	1	2			4			18
	脳 外 科		2			2				1							5
	循環器内科		1							2							3
	外 科	1															1
小 計		9	6	5	2	5	7	8	5	3	0	0	5			55	
佐世保中央病院	神経内科	1		1		1		1		1							5
	外 科	2															2
	泌尿器科																0
小 計		3	0	1	0	1	0	1	0	1	0	0	0			7	
佐世保共済病院	外 科																0
	泌尿器科	1	2	1	1	1	2	1	1	1							11
	口腔外科							1									1
	内 科																0
	婦 人 科																0
	皮膚科	1	2	1	1	1	1										7
小 計		2	4	2	2	2	4	1	1	1	0	0	0			19	

② 外来診察状況

病 院 名 科 目	通 院 者 数 (名)														備 考
	月														
	4月	5月	6月	7月	8月	9月	10月	11月	12月	1月	2月	3月	合計		
千 住 病 院	4	2	5	7	3	2	4	3	2					32	
千 住 診 療 所	1	1	1	2		1	1	1	2					10	
黒 木 医 院	2		1	3	2		1							9	
馬 場 眼 科		1												1	
あ ず ま 眼 科	15	12	21	17	9	25	13	13	17					142	
岡 田 皮 膚 科				1	1									2	
な か た 耳 鼻 咽 喉 科	1						1							2	
今 里 耳 鼻 咽 喉 科	5	5	7	5	6	7	10	8	3					56	
愛 恵 病 院	2	1	1	2		1	1	1	1					10	
松 浦 病 院	1	1	1	2					1					6	
た か ひ ら 外 科			1	2										3	
井 上 脳 神 経 外 科	2							1						3	
川 棚 医 療 セ ン タ ー						2								2	
富 村 整 形 外 科						1	2	1	2					6	
佐 世 保 北 病 院							2	1						3	
村 山 皮 膚 科														0	
み さ か え の 園														0	
諫 早 こ ど も 医 療 セ ン タ ー		1							1					2	
む か い 歯 科 医 院														0	
大 石 外 科	3						1							4	
土 井 添 医 院		1												1	
山 下 皮 膚 科		1												1	
中 村 泌 尿 器 科	2						2							4	
そ の 他				1										1	
小 計	38	26	38	42	21	39	38	29	29	0	0	0		300	
合 計	68	52	58	63	47	64	66	55	53	0	0	5		533	
入 院 件 数	3	4	4	3	0	4	2	1	4	1	5	4		35	

4 リハビリテーションの概要

(1) リハビリテーションの概要

利用者のリハビリテーションは、専門医師の指導のもとに、障害程度の把握を行い、現在の機能と将来像をふまえ、利用者が楽しく安定した生活を送る事が出来るように、取り組んでいる。

主として、

- ①評価の実施
- ②活動プログラムの作成・実施
- ③報告書などによる情報提供。
- ④補装具や福祉機器等の選定、評価、練習、指導及び申請手続きなどを行っている。

(2) 活動対象者の状況

平成26年4月1日現在

	理学療法	作業活動
活動対象者数	128名	20名

(3) リハビリテーション活動（週間スケジュール）※理学療法（作業活動を含む。）

曜日 時間	月	火	水	木	金
	AM 9:00	リハ内申送り		活動準備 諸業務	
	理学療法	理学療法 作業活動	理学療法	整形診察 評価 作業活動	理学療法
PM 12:00	昼 休 み				
13:00	理学療法	整形診察 補装具対応 評価 車椅子点検	理学療法 作業活動	理学療法	理学療法
16:00	記録諸業務	記録諸業務	記録諸業務	記録諸業務	記録諸業務
17:30					

(4) 実施状況 (平成25年度)

	理学療法	作業活動
主な実施目的	機能の維持・改善 残存機能の強化 生活場面への適応 疼痛の緩和 心理面でのサポート	機能の維持・改善 残存能力を生かした活動の開発 心理面でのサポート 交流の場の提供
主な実施内容	関節可動域運動 筋力増強運動 床上動作練習 立位・歩行練習 車椅子操作練習 温熱療法・牽引等	ワープロ 音読 各種手工芸 (編み物・刺繍・革細工など)
1週間平均 実施回数	1回 71名 2回 54名 3回以上 3名	1回 14名 2回 6名
1日平均実施数	平均 51名	平均 8名

(5) 年間行事 (平成25年度)

*作業活動の作品、展示・販売。(文化祭など) *電動車いす実技講習会。

(6) 補装具申請・修理状況 (平成25年度)

項 目	交付申請	修理申請
車椅子	14	40
電動車椅子	2	14
上肢装具(MP用装具・把持装具)	0	0
下肢装具(長下肢装具・短下肢装具・靴型装具・膝装具)	8	1
クッション	5	0
頸椎カラー	2	0
座位保持要素	7	1
頭部保護帽	1	0
合 計	39件	56件

第5節 給食

1 概要

摂食障害、嚥下障害、肥満のある利用者などに対しては、画一的ではなく、治療的要素を加味した特別食を提供するなど、全ての利用者に安全で安心な食事の提供を行っている。

2 献立方針

- ①美味しい食事を提供することにより、健康の維持を図る。
- ②朝食をかならずとることにより、いきいきとした1日の始まりを実感していただく。
- ③多様な食品を組み合わせ、調理法が偏らないよう、加工食品を上手に組み合わせ、主食・主菜・副菜を基本に食事のバランスを保つ。
- ④毎日の食事にたっぷりの野菜、果物、牛乳、乳製品、豆類、小魚を組み合わせ、ビタミン、ミネラル、食物繊維、カルシウムを充分にとる献立とする。
- ⑤塩辛い食品を控えめに、食塩は1日9g未満を目標とする。
- ⑥適正体重を把握し、減量食などの治療食を提供する。
- ⑦嗜好調査を実施することにより、人気のあるメニューは献立に可能な限り反映させる。

*主な献立例

朝食	昼食	夕食
パン食	ご飯	にぎり
ベーコンと玉葱のソテー	すき焼き	すし生姜
フルーツ(メロン)	五目白和え	吸い物
牛乳	みそ汁	フルーツポンチ

3 給食状況

(1) 栄養素基準量

基準量の算定は、年齢別、男女別により軽い労作(生活の大部分が座位で、静的な活動が中心の場合の活動レベル)の基準に基づき算定したものである。

年 度	栄 養 素	熱 量 (Kcal)	蛋白質 (g)	カルシウム (mg)	鉄 (mg)	ビタミン			
						A (IU)	B1 (mg)	B2 (mg)	C (mg)
平成 2		2,111	67	626	11.0	1,871	0.85	1.2	50
3		1,948	67	600	11.0	1,890	0.8	1.0	50
4		1,936	67	600	10.9	1,882	0.75	1.1	50
5		1,931	66	600	10.9	1,882	0.8	1.0	50
6		1,920	67	610	11.0	1,887	0.8	1.1	50
7		1,921	67	610	11.0	1,893	0.75	1.0	50
8		1,916	66	600	11.0	1,896	0.8	1.1	50
9		1,928	66	600	11.0	1,872	0.8	1.0	50
10		1,947	68	600	11.0	1,877	0.75	1.0	50
11		1,868	65	600	10.0	1,878	0.8	0.9	50
12		1,852	65	600	11.0	1,885	0.8	0.9	50
13		1,654	62	614	11.0	1,892	1.0	1.1	50
14		1,651	61	612	11.0	1,888	1.0	1.1	50
15		1,654	62	614	11.0	1,892	1.0	1.1	50
16		1,655	61	549	11.0	1,888	1.0	1.0	50
17		1,560	56	693	6.5	2,954	1.1	1.1	85
18		1,519	55	596	8.6	2,964	1.2	1.3	100
19		1,652	55	696	8.6	2,972	1.2	1.3	100
20		1,654	55	699	8.5	2,977	1.2	1.3	100
21		1,645	55	696	8.5	2,981	1.2	1.3	100
22		1,388	55	673	8.6	2,698	1.2	1.3	100
23		1,383	55	673	8.6	2,699	1.2	1.3	100
24		1,573	63	511	10.6	2,854	0.78	0.98	106
25		1,591	64	553	8.4	1,410	0.81	0.95	115

(2) 栄養素基準量

各項目の 基準値 年 度	穀類エネルギー比 (50%以上)	動物性蛋白質エネルギー比 (40%以上)	脂肪エネルギー比 (20~50%)
	実 施 栄 養 比		
平成 20	50.9%	50.3%	20.8%
21	51.8%	50.3%	20.6%
22	53.2%	54.2%	20.0%
23	51.3%	55.1%	20.7%
24	52.1%	55.2%	22.9%
25	50.7%	50.2%	21.5%

(3) 喫食数

内 訳 年 度	喫食数 食/日
平成 2	5 8 2
3	6 0 4
4	6 1 2
5	6 1 1
6	6 0 5
7	6 3 2
8	6 0 3
9	6 2 3
1 0	6 3 1
1 1	6 1 2
1 2	6 0 9
1 3	6 0 6
1 4	6 2 1
1 5	6 1 4
1 6	6 1 0
1 7	5 9 5
1 8	5 7 7
1 9	5 6 2
2 0	5 4 4
2 1	5 0 9
2 2	5 2 6
2 3	5 1 3
2 4	4 9 3
2 5	4 4 4

(4) 食事の内訳

平成26年4月1日現在

	食 種	内 訳	1日平均人数	総人数に対する割合
一 般 食	常食		62	
	軟飯	主食全粥、副食常食	6	
	フレーク食	主食全粥、副食きざみ	4	
	常食きざみ	主食常食、副食きざみ	16	
	小計		88	61.5
医 療	軟菜		19	
	ミキサー		5	
	介護食		3	
	小計		27	18.9
療	減塩6g		2	
	減塩6g刻み		1	
	小計		3	2.1
指 示	DM1200		6	
	DM1200刻み		1	
	Dm1200 フレーク		1	
	DM1400全粥		1	
	小計		9	6.3
特 別 献 立	アレルギー		6	
	アレルギー 軟飯		3	
	アレルギー 刻み		1	
	アレルギー 軟菜		2	
	小計		12	8.4
	胃ろう		4	
	小計		4	2.8
	合 計		143	100

第6節 在宅福祉

1 指定障害者短期入所事業（平成18年10月1日 長崎県指定）

（指定障害者短期入所事業所 つくも苑
事業所番号 4210200442）

障害者の介護を行う者の疾病その他の理由により、当該障害者が居宅において介護を受けることができず一時的援助を必要とする場合、長崎県の指定を受けた当施設と利用者との契約により当施設において短期入所を提供する。このことにより居宅の障害者及びその家族の福祉の向上を図るものとする。

（1）利用実績（平成25年度）

	4	5	6	7	8	9	10	11	12	1	2	3	計
実利用人数	5	5	3	2	2	3	4	2	4	1	3	7	41
利用延人数	56	23	9	5	14	14	23	15	17	6	20	38	240

2 指定佐世保市障害者等日中一時支援事業（平成18年10月より事業開始）

本事業（福祉）は、法改正に伴い佐世保市との委託契約により、平成18年10月から居宅の障害者及びその家族の福祉の向上を図るべく、日中のみの支援策として事業を開始した。

また、本事業（医療）は、佐世保市との委託契約により、平成25年1月から医療的ケアを必要とする居宅の障害者及びその家族の福祉の向上を図るべく、日中のみの支援策として事業を開始した。

（1）利用実績（平成25年度）

	4	5	6	7	8	9	10	11	12	1	2	3	計
実利用人数	0	0	0	0	0	0	0	0	1	0	0	0	1
利用延人数	0	0	0	0	0	0	0	0	2	0	0	0	2

3 指定通所障害者生活介護サービス事業（平成18年10月1日 長崎県指定）

〔 つくも苑 指定通所障害者生活介護センター
事業所番号 4210200442 〕

平成8年より実施してきたデイサービス事業が、平成18年9月をもって閉所し、翌10月から障害者自立支援法施行に伴い生活介護事業へと移行した。

通所障害者生活介護サービス事業は、居宅の障害者が自立促進、生活の改善、身体の機能向上等を図ることができるよう、通所により創作的活動、機能訓練等の各種サービスを提供する。このことにより、障害者の自立と社会参加を促進し、障害者福祉の増進を図るものとする。

(1) 利用定員（平成25年度）

1日あたりの利用定員20名

契約数者は32名（H26年3月31日現在）

(2) 利用対象者

18歳以上65歳未満の佐世保市内在住の障害者

(3) 利用者の状況（平成25年度）

	10代	20代	30代	40代	50代	60代	65歳以上	計	平均年齢
男	0	1	1	0	10	8	0	20	58.1
女	0	1	2	2	5	2	0	12	49.3

(4) 利用実績（平成25年度）

	4	5	6	7	8	9	10	11	12	1	2	3	計
開所日数	22	23	20	23	22	21	22	21	21	20	20	21	256
実利用人数	26	27	27	29	31	31	31	32	30	31	31	31	357
利用延人数	250	291	250	285	284	286	317	313	297	287	281	306	3,447
一日平均	11.4	12.6	12.5	12.4	12.9	13.6	14.5	15.1	14.0	14.3	14.2	14.6	13.5
給食	250	295	225	284	282	279	297	287	280	283	280	294	3,336
入浴	214	249	196	246	253	239	262	241	236	233	230	248	2,849
送迎	500	570	494	564	538	547	600	590	555	547	529	581	6,615
契約人数	26	27	27	28	30	30	31	32	32	32	32	32	

(5) 日課表

時 間 帯	項 目	内 容
8 : 4 5	朝礼	
8 : 5 0	迎え出発	リフト付ワゴン車 (3台) セレナ (1台)
10 : 0 5 ~ 10 : 3 0	迎え帰着	リフト付ワゴン車 (3台) セレナ (1台)
10 : 1 0 ~ 10 : 3 0	健康チェック	体温・血圧・脈拍の測定 水分補給
10 : 2 0 ~ 12 : 1 5	入浴	
12 : 1 5 ~ 13 : 0 0	昼食	
13 : 0 0 ~ 13 : 3 0	自由時間	
13 : 3 0 ~ 15 : 1 5	基本事業及び 創作的活動事業	機能回復訓練 レクリエーション スポーツ野外活動
15 : 3 0	送り出発	
16 : 4 5 ~ 17 : 0 0	送り帰着	

4 指定障害福祉サービス事業（平成22年4月1日 長崎県指定）

つくも苑 共同生活援助事業所
事業所番号 4220200952

本事業は、平成21年6月に開設した重度身体障害者グループホーム事業を平成22年4月1日付で共同生活介護事業（ケアホーム）として改編したもの。現在、市内谷郷町にある佐世保パレスホテル（2階）内に9名が入居し利用している。

利用者の自立を目指し、地域において共同して日常生活を営むことができるよう、利用者の心身の状況や環境に応じ、共同生活住居において食事の提供、相談、その他の日常生活上の援助を行っている。

平成26年4月1日から共同生活介護（ケアホーム）と共同生活援助（グループホーム）が一元化され、それに伴い、事業所名が「共同生活介護事業所」から「共同生活援助事業所」に変更となりました。

5 指定障害福祉サービス事業（平成23年3月1日 長崎県指定）

つくも苑 居宅介護事業所
事業所番号 4210201010

本事業は、居宅介護及び重度訪問介護の運営を行うために平成23年3月1日付で開設し、平成25年11月1日付で同行援護事業も開始した。

利用者等が居宅において自立した日常生活を営むことができるよう、当該利用者等の身体その他の状況及びその置かれている環境に応じて、入浴、排泄及び食事等の介護、調理、洗濯及び掃除等の家事、外出時における移動中の介護並びに生活等に関する相談及び助言その他の生活全般にわたる援助を行っている。

(1) 利用者の状況（平成25年度）

	10代	20代	30代	40代	50代	60代	65歳以上	計	平均年齢
男	0	0	0	0	5	6	0	11	58.2
女	0	1	0	1	2	0	0	4	44.2

(2) 利用実績（平成25年度）

	4	5	6	7	8	9	10	11	12	1	2	3	計
稼働日数	30	31	30	31	31	30	31	30	31	31	28	31	365
利用者数	9	8	9	8	9	8	12	11	11	12	11	11	119
延べ日数	164	195	191	202	194	194	204	207	209	207	180	211	2358
契約人数	10	11	11	11	11	11	14	14	14	14	14	14	

6 指定一般相談支援事業（平成24年6月1日 長崎県指定）

つくも苑 相談支援事業所
事業所番号 4230201396

本事業は、地域生活への移行に向けた支援（地域移行支援・地域定着支援）を行うものである。地域移行支援は、入所施設や精神科病院等からの退所・退院にあたって支援を要する者に対し、入所施設や精神科病院等における地域移行の取り組みと連携しつつ、地域移行に向けた支援を行うものである。地域定着支援は、入所施設や精神科病院から退所・退院した者、家族との同居から一人暮らしに移行した者、地域生活が不安定な者等に対し、地域生活を継続していくための支援を行うものである。このことにより居宅の障害者及びその家族の福祉の向上を図るものとする。

(1) 平成25年度の利用はありませんでした。

7 指定特定相談支援事業（平成24年8月1日 佐世保市指定）

指定障害児相談支援事業（平成24年8月1日 佐世保市指定）

つくも苑 相談支援事業所

事業所番号 指定特定相談支援事業 4230201396

事業所番号 指定障害児相談支援事業 4270200126

本事業は、サービス等利用計画についての相談及び作成などの支援が必要と認められる場合に、障害者（児）の自立した生活を支え、障害者（児）の抱える課題の解決や適切なサービス利用に向けて、ケアマネジメントによりきめ細かく支援するものである。このことにより居宅の障害者（児）及びその家族の福祉の向上を図るものとする。

(1) 平成25年度の利用は在宅の計画相談が23ケース、施設内の計画相談が37ケースありました。

8 指定障害福祉サービス事業（平成24年12月1日 長崎県指定）

つくも苑 就労継続支援B型事業所 すまいるわーく

事業所番号 4210201440

本事業は、就労継続支援B型の運営を行うために平成24年12月1日付で開設した。利用者が自立した日常生活又は社会生活を営むことができるよう、利用者に対して就労の機会を提供するとともに、生産活動その他の活動の機会の提供を通じて、知識及び能力の向上のために必要な訓練その他の便宜を適切かつ効果的に行うものとする。

(1) 利用実績（平成25年度）

	4	5	6	7	8	9	10	11	12	1	2	3	計
稼働日数	22	23	20	23	22	21	23	21	20	20	20	21	256
利用者数	11	11	11	11	10	10	10	11	9	9	8	8	119
延べ人数	60	71	64	67	55	57	70	71	53	52	48	46	714
一日平均	2.7	3.1	3.2	2.9	2.5	2.7	3.0	3.4	2.7	2.6	2.4	2.2	2.8

(2) 日課表

時 間	項 目	作業内容 (利用者)	支援内容 (職員)
8:45～	送迎出発		
	作業準備		
到着後	排泄確認	洗濯物たたみ、分別作業	下おしぼり仕分け・排泄介助
10:30～	朝礼		利用者・服薬・作業内容等
	作業再開	洗濯物たたみ、分別作業	各棟配達 (B勤務)
11:00～	休憩	10分	排泄等声かけ・介助
11:10～	作業再開	洗濯物たたみ、分別作業	
11:50～	昼食準備	手洗い	お茶準備・給食取り
12:00～	昼食休憩	昼食	食事介助・服薬・歯磨き・排泄介助
13:00～	作業開始	洗濯物たたみ、分別作業	
14:00～	休憩	15分	排泄等声かけ・介助
14:15～	作業再開	洗濯物たたみ・配布、分別作業	各棟配達 (A勤務)
15:15～	お茶準備		
15:20～	水分補給等	手洗い・水分補給・排泄	排泄等声かけ・介助
15:35～	送迎準備	送迎車乗り込み	
15:45～	送迎出発		
15:45～	残作業・記録		
17:30～	退勤		

(3) 工賃支給実績 (平成25年度)

工賃支給年月	利用者数	稼働日数	工賃支給合計額	平均工賃支給額
平成25年 4月	11	22	32,630	2,966
平成25年 5月	11	23	40,440	3,676
平成25年 6月	11	20	36,140	3,285
平成25年 6月賞与	11		30,463	2,769
平成25年 7月	11	23	38,390	3,490
平成25年 8月	10	22	31,000	3,100
平成25年 9月	10	21	33,730	3,373
平成25年10月	10	23	43,210	4,321
平成25年11月	11	21	41,960	3,815
平成25年12月	9	20	31,010	3,446
平成25年12月賞与	10		37,500	3,750
平成26年 1月	9	20	30,840	3,427
平成26年 2月	8	20	28,720	3,590
平成26年 3月	8	21	26,200	3,275
合 計	140名	256日	482,233円	3,445円

第7節 その他、活動状況

1 企画運営会議

- 1 設置時期 平成4年12月設置。
- 2 趣 旨 つくも苑の運営を充実・強化し、利用者サービスの一層の向上を図る。
- 3 検討協議する事項
 - (1) 運営方針に関すること。
 - (2) 行事に関すること。
 - (3) 利用者のサービス向上対策に関すること。
 - (4) 所内の連絡調整に関すること。
 - (5) その他
- 4 構成 会議は、施設長、副施設長、各課長、相談支援員、リーダー（生活支援員）、各セクション代表者等で構成。
- 5 開催 毎月1回開催（最終週木曜日）
- 6 専門委員会の設置
企画運営会議の所掌事項を専門的に検討協議するため、会議の下に各専門委員会を設置。

- (1) サービス委員会（不定期開催） 前年度までのサービス検討委員会とサービス自己評価委員会を統合し、今年度から新しい委員会を設置。利用者に対するサービスについての変更や新たな取り組みについての検討
- (2) 行事实行委員会（毎月1回開催） 各種行事の企画、立案、実行等
- (3) 給食委員会（不定期開催） より安全でおいしい食事を提供するための検討
- (4) 広報委員会（年3回開催） 機関誌「展海」の発行、新聞情報等の提供
- (5) リスクマネジメント委員会（毎月1回開催） アクシデント（インシデント）にかかる収集分析、対策等の検討
- (6) 研修委員会（毎月1回開催） 職員の資質とサービス技術向上の企画等を検討
- (7) システム委員会（不定期開催） 支援記録システムの活用について検討
- (8) 虐待防止委員会（不定期開催） 今年度から新しい委員会を設置し、虐待について検討

2 専門委員会の活動状況（平成25年度）

(1) サービス検討委員会

開催回数	テーマ・検討事項
0回	

(2) サービス自己評価委員会

開催回数	テーマ・検討事項
5回	(1) 虐待防止について (2) 虐待防止チェックリストの集計結果について (3) 虐待防止マニュアルの作成について (4) その他

(3) 行事实行委員会

開催回数	テーマ・検討事項
12回	(1) 運動会の実施及び反省について (2) 宿泊旅行の実施及び反省について (3) 納涼大会の実施及び反省について (4) シニアパーティーの実施及び反省について (5) 文化祭の実施及び反省について (6) 餅つきの実施及び反省について (7) 新年会の実施及び反省について (8) 平成26年度年間行事、宿泊旅行、グループ外出予定について (9) その他

(4) 給食委員会

開催回数	テーマ・検討事項
3回	(1) 移動レストランについて (2) シニアパーティーについて (3) 配膳・下膳について (4) ビン牛乳について (5) その他

(5) 広報委員会

開催回数	テーマ・検討事項
3回	(1) 10月号(第142号)の編集内容について (2) 1月号(第143号)の編集内容について (3) 5月号(第144号)の編集内容について (4) その他

(6) リスクマネジメント委員会

開催回数	テーマ・検討事項
12回	(1) 各月リスクマネジメント報告書の集計について (2) リスクマネジメント報告書の周知事例について (3) アクシデント報告書について (4) 事故原因の分類について (5) 薬の取り扱いマニュアルの見直しについて (6) その他

(7) 研修委員会

開催回数	テーマ・検討事項
11回	(1) クリニコ勉強会、虐待防止研修、感染症予防研修、救急救命講習、SNS(ソーシャルネットワークサービス)講習等、施設内研修の実施について (2) 施設相互間研修(長崎県療護施設協議会主催)について (3) 研修報告会について (4) 職場内研修(長崎県社会福祉士会主催)について (5) その他

(8) システム委員会

開催回数	テーマ・検討事項
3回	(1) 各棟取り組みの現状について (2) 医療との調整について (3) 入所支援課日誌のシステム化について (4) その他

3 法定委員会の活動状況 (平成25年度)

(1) 衛生委員会

開催回数	テーマ・検討事項
11回	(1) 職場点検の実施及び結果について (2) 衛生委員会ニュースの発行について (3) 子ども参観日の実施及び反省について (4) 職員研修会 (腰痛予防) の実施及び反省について (5) メンタルヘルス対策について (6) 年末の交通安全運動について (7) インフルエンザの予防対策について (8) 産業保健セミナーへの参加及び報告について (9) その他

4 施設外職員研修状況（平成25年度）

研 修 名	主 催	場 所	月	員数
介助技術研修会	佐世保地域リハビリテーション広域支援センター	佐世保市	6	4
うつと自殺予防・難病地域支援従事者研修会	佐世保市	佐世保市	6	1
九障協施設長・リーダー職員研修会	九障協	福岡市	6	2
全国身体障害者施設協議会研究大会	全身協、九障協他	鹿児島市	7	3
全事協九州ブロック会議及び研修会	鹿児島県社会福祉事業団	鹿児島市	7	1
スキルアップ研修会 & 宿泊研修会	長崎県相談支援専門員協会	大村市	7	1
長崎県相談支援従事者初任者研修	長崎県障害者社会参加推進センター	諫早市	7、8	5
産業保健セミナー	長崎産保推進センター	佐世保市	8	4
民間社会福祉施設職員合宿研修会	社会福祉振興・試験センター	東京都	9	1
施設相互間研修	県療協	西海市	9	2
認知症研修会	佐世保地域リハビリテーション広域支援センター	佐世保市	9	2
九州身体障害児者施設研究大会	九社協、九身協他	宮崎市	9	4
就業支援基礎研修	高齢・障害・求職者雇用支援機構 長崎障害者職業センター	長崎市	9	1
産業保健セミナー	長崎産保推進センター	佐世保市	9	4
全事協九州ブロック職員研修会	熊本県社会福祉事業団	熊本市	10	4
九障協サービス提供職員研修会	九障協	熊本市	10	3
全国社会福祉事業団大会	全事協	鳥取市	10	2
長崎県公益法人等資金運用研修会	長崎県	長崎市	10	1
福祉施設のための「リスクマネジメント研修会」	(株)損害保険ジャパン	長崎市	11	2
スキルアップ研修会	長崎県相談支援専門員協会	長崎市	11	1
地域移行・地域定着支援研修会	長崎県	佐世保市	11	1
消防一日研修会	佐世保地区防災協議会	佐世保市	11	2
長崎県障害者虐待防止・権利擁護研修会	長崎県	諫早市	12	2
長崎県サービス管理責任者研修	長崎県障害者社会参加推進センター	諫早市	1	6
腰痛予防対策講習会	日本労働安全衛生コンサルタント会	大村市	1	1
地域生活支援推進研究会議	全身協	東京都	1	1
九州障害者支援施設研究大会	九社連、九障協他	大分市	2	5
産業保健セミナー	長崎産保推進センター	佐世保市	2	2
長崎県喀痰吸引等研修（第一号、第二号研修）	長崎県	諫早市	3	4

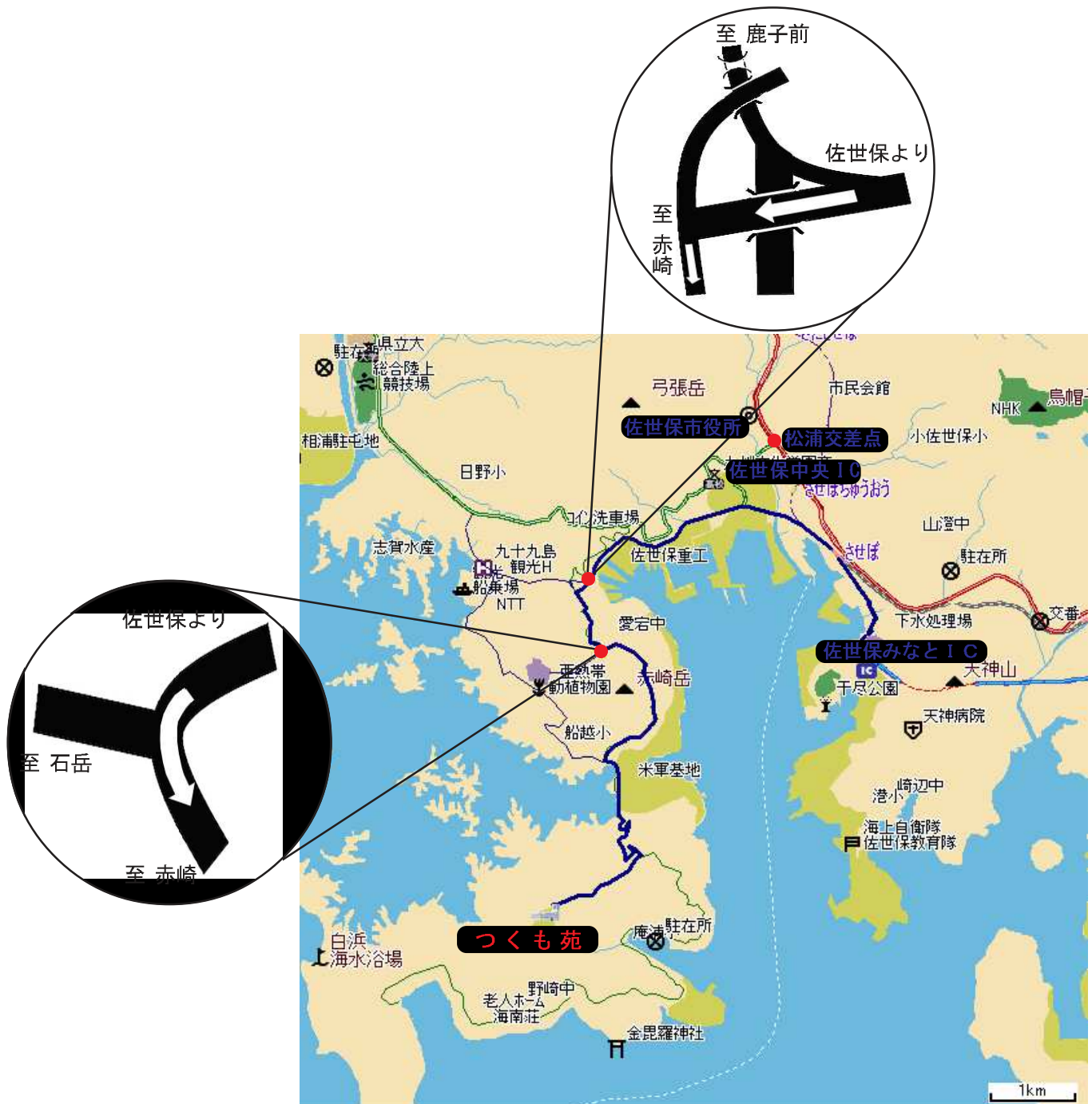
5 資格の取得状況

平成26年4月1日現在

資格名 部・課・係・事業所名	調理師	栄養士	管理栄養士	介護福祉士	社会福祉士	社会福祉主事	保育士	医師	看護師	准看護師	理学療法士	作業療法士	ヘルパー1級	ヘルパー2級	ガイドヘルパー	介護支援専門員
事務部総務課 (総務係・経理係)						2										
事業部入所支援課 (第1棟～第4棟)	1	1		43 (3)		6	13			1			1	30 (1)	1	4
入所支援課 (給食係)	11	3 (1)	1													
地域支援課 (生活介護センター)						(1)	(1)							(6)		
地域支援課 (共同生活介護事業所)				1						1			1	(3)		1
地域支援課 (居宅介護事業所)				1			(1)							1 (4)	1	
地域支援課 (相談支援事業所)				2	2	4										1
地域支援課 (就労継続支援B型事業所)	(2)													(4)		
医療部つくも苑診療所 (看護科)								1	8	1 (2)						
(リハビリ科)											1					
合計	12 (2)	4 (1)	1	47 (3)	2	12 (1)	13 (2)	1	8	3 (2)	1		2	31 (18)	2	6

※(内は、非正規職員)

つくも苑 アクセスマップ



<アクセス>

- ・佐世保駅より佐世保市営バスつくも苑行き 約45分 つくも苑バス停下車すぐ
- ・佐世保みなとICより車 約30分
- ・佐世保中央ICより車 約25分

発行者 つくも苑 施設長 南部 幸子
佐世保市野崎町1746

ホームページアドレス: <http://www.tsukumoen.or.jp/>